

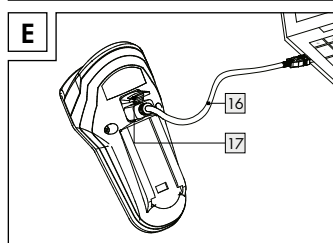
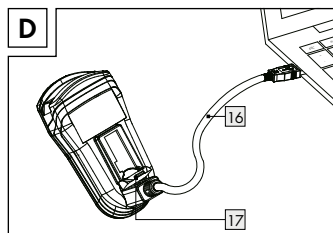
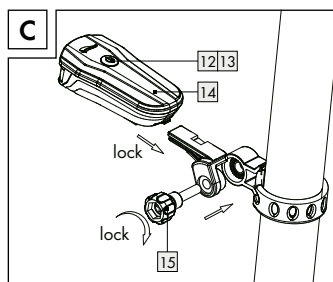
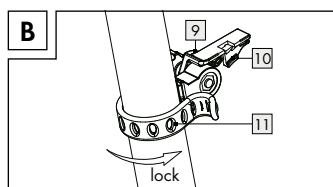
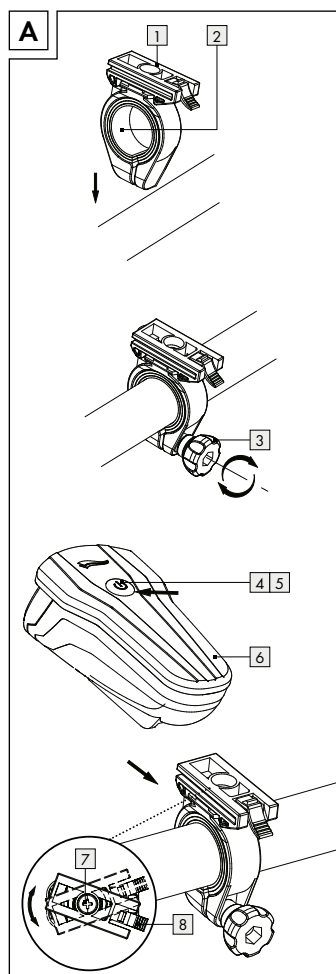
LED BIKE LIGHT SET

SET LUMINI LED PENTRU BICICLETĂ
Instrucțiuni de utilizare și de siguranță

LED-FAHRRADLEUCHTEN-SET
Bedienungs- und Sicherheitshinweise

Model-No. 14133

IAN 285919



Legenda pictogramelor utilizate	
	Citiți instrucțiunile!
	Pericol de moarte și de accidentare pentru copii!
	Respectați indicațiile de avertizare și siguranță!
	Atenție! Pericol de explozie!
	Punctul verde - reciclarea ambalajelor
	Simbolul pentru recunoașterea aparatelor electrice și electronice.
	Daunele asupra mediului înconjurător datorită aruncării necorespunzătoare a acumulatorilor!
	USB - Universal Serial Bus - Punct de conexiune pentru record de exemplu pentru computer (doar încărcare).
	Simbol verificare de la oficiul federal pentru circulație (K cu numărul de aprobare).
	Produsele și ambalajele trebuie eliminate cu respectarea mediului înconjurător.
	Cod de reciclare pentru eliminarea cartonului.
	Produsul corespunde directivelor europene corespunzătoare

Set lumini LED pentru bicicletă

● Introducere

Vă felicităm pentru achiziționarea noului dumneavoastră aparat. Ați ales un produs de înaltă calitate. Manualul de utilizare este o parte integrantă a acestui produs. Acesta conține informații importante referitoare la siguranță, utilizare și eliminare. Înainte de utilizare informați-vă cu privire la produs și la toate indicațiile de deservire și

siguranță. Folosiți produsul numai în modul descris și numai în domeniile de utilizare indicate. În caz că, deși produsul nu departe la terți, înmănați de asemenea și documentația acestuia.

● Utilizare conform destinației

Produsul este destinat iluminării pistei de bicicletă în timpul mersului cu bicicleta. Set-ul de faruri cu LED este permis pentru toate bicicletele ca iluminare individuală. Distribuția luminii nu trebuie obstructată de alte componente ale bicicletei sau alte piese de bagaj. Produsul este prevăzut pentru utilizarea în spațiile exterioare. Alte utilizări sau modificări la produs se consideră utilizare necorespunzătoare și pot cauza pericole ca de exemplu vătămări și deteriorări. Producătorul nu își asumă răspunderea pentru daunele rezultate din utilizarea necorespunzătoare. Produsul nu este destinat utilizării comerciale.

● Descrierea componentelor

- 1) Support far
- 2) Reducți din cauciuc
- 3) Șurub susținere far
- 4) Întrerupător pornit / oprit far
- 5) Sistem de control far cu acumulator cu afișaj integrat al modului auto
- 6) Far
- 7) Șurub reglare unghi far
- 8) Blocaj far
- 9) Support lumină spate
- 10) Blocaj lumină spate
- 11) Clemă caucuc suport lumină spate
- 12) Întrerupător pornit / oprit lumină spate
- 13) Sistem de control acumulator lumină spate
- 14) Lumină spate
- 15) Șurub susținere lumină spate
- 16) Cablu USB
- 17) Mufă de încărcare acumulator (lumină față și spate)

● Pachet de livrare

- | | |
|-----------------------|-----------------------|
| 1 far | reducți din cauciuc |
| 1 lumină spate | 1 cablu USB |
| 1 suport far | 1 manual de montaj și |
| 1 suport lumină spate | utilizare |

● Date tehnice

Far (autoreglare)
Denumire tip: L1-2A/XC-195S
Putere nominală: 1 W
Tip de protecție: IP44 conform DIN EN 60529
Acumulator Li-Ion: 1300mAh, 3,7V

Lumină spate
Denumire tip: LR-1/XC-242
Putere nominală: 0,2 W
Tip de protecție: IP44 conform DIN EN 60529
Acumulator Li-Ion: 300mAh, 3,7V

Indicații de siguranță

- AVERTISMENT! PERICOL DE MOARTE ȘI DE ACCIDENTARE PENTRU COPII!** Nu lăsați niciodată copiii nesupravegheați în apropierea ambalajului deoarece există pericolul de sufocare prin ingerarea pieselor de ambalaj. Copiii subapreciază deseori pericolul.
- Țineți produsul la distanță de copii. Acest produs nu este o jucărie!
- Acest produs poate fi utilizat de copii de peste 8 ani, precum și de persoanele cu capacitate fizică, senzorială sau mintală redusă sau lipsă de experiență și/ sau cunoștințe, doar dacă sunt supravegheați sau au fost instruiți referitor la utilizarea sigură a produsului și pericolele ce pot rezulta din acest lucru. Copiii nu au voie să se joace cu produsul. Curățarea și întreținerea nu trebuie realizate de copii fără supraveghere. Aveți în vedere faptul că deteriorările ca urmare a utilizării necorespunzătoare, a nerespectării instrucțiunilor de utilizare sau a intervenției de către persoane neautorizate nu sunt acoperite de garanție.
- Nu demontați în niciun caz produsul. Datorită reparațiilor necorespunzătoare pot apărea pericole considerabile pentru

utilizatori. Lucrările de reparație au voie să fie efectuate numai de către personal calificat. LED-urile nu pot fi schimbate.

- AVERTISMENT! PERICOL DE MOARTE ȘI DE ACCIDENTARE!** În cazul folosirii unui încărcător greșit farurile [6] și lumina din spate [14] pot fi deteriorate, se pot supraîncălzi și pot chiar exploda. În acest caz dispăre dreptul la garanție.

Indicații de siguranță pentru acumulatori

- ATENȚIE! PERICOL DE EXPLOZIE!** Țineți acumulatorii la distanță de copii, nu aruncați acumulatorii în foc, nu îi scurtcircuitați și nu îi demontați.
- În cazul nerespectării indicațiilor acumulatorii se pot descărca prin tensiunea finală. Atunci apare pericolul scurgerii.
- Evitați contactul cu pielea, ochii și mucoasele. Dacă lichidul iese din acumulatori. Clătiți locurile de contact cu acidul de baterie cu multă apă curată și solicitați imediat ajutorul un medic.
- Indicație:** Dacă lampa de control a acumulatorului se aprinde pe roșu [5], [13] pe far [6] sau pe lumina din spate [14] atunci acumulatorii se încarcă.
- Vă rugăm să luați în considerare cu iluminarea sistemului de control al acumulatorului lămpii nu mai corespunde directivei circulației.

● Montare

- Montarea farului (vedeți fig. A)**
 - Rotiți șurubul de susținere [3] din suport [1].
 - Poziționați suportul [1] pe locul dorit pe ghidon. Dacă este necesar folosiți reductoarele din cauciuc [2] pentru a asigura o poziție optimă.
 - Rotiți din nou șurubul de susținere [3].

- Strângeți bine șurubul cu mâna. Nu folosiți o unealtă pentru a evita deteriorările.
- Pentru a regla unghiul optim pentru direcția de mers, desfaceți cu o șurubelniță unghiul de reglare [7] cu 2-3 rotiri.
- Reglați unghiul dorit și strângeți unghiul de reglare [7] din nou.
- Împingeți farul [6] pe suport [1] până când el și se aude.
- Pentru a desface apăsați blocajul pentru far [8] și împingeți farul [6] de pe suport [1] în față. **ATENȚIE!** Verificați în mod regulat poziționarea corectă a farului dumneavoastră. Globul luminos trebuie să indice în direcția de mers și nu trebuie reglat prea înalt pentru a nu ilumina în contracirculație.

● Montarea luminii din spate (vedeți fig. B și C)

- Fixați suportul [9] cu ajutorul clemei din cauciuc [11] pe suportul de șa sau pe aripa din spate. Aveți grijă să nu se afle obiecte în fața luminii din spate [14].
- Strângeți clema din cauciuc [11] și prindeți-o.
- Desfaceți șurubul de susținere [15] al suportului [9] și așezați-l pe unghiul dorit.
- Apoi strângeți din nou suportul. Strângeți bine șurubul cu mâna. Nu folosiți o unealtă pentru a evita deteriorările.
- Împingeți lumina din spate [14] pe suport [9] până când se aude.
- Pentru declanșarea luminii din spate [14] apăsați blocajul iluminării din spate [10] și desfaceți lumina din spate [14]. **ATENȚIE!** Lumina din spate trebuie reglată și setată astfel încât axul de legătură să fie paralelă cu planul longitudinal medial al vehiculului și paralelă cu șoseaua.

● Utilizare

- Pornire / oprire**
Farul [6] are trei intensități ale luminii.

Întrerupător pornit / oprit	
apăsări o dată	Modul auto: intensitatea luminoasă se adaptează automat iluminării mediului înconjurător. Cu modul pornit [5] întrerupătorul iluminează verde.
apăsare de două ori	Modul power (50 Lux) pentru călătorii în zone neiluminate
apăsare de trei ori	Modul standard (25 Lux) pentru călătorii în zone luminate
apăsare de patru ori	Modul eco (10 Lux) pentru călătorii în zone bine iluminate
apăsare de cinci ori	oprire

● Încărcare far / lumină spate (vedeți fig. D+E)

- Îndepărtați capacul de cauciuc de pe bucușa de încărcare a acumulatorului [17] și conectați cablul USB [16] cu bucușa de încărcare a acumulatorului [17].
- Apoi conectați ștecherul USB al cablului USB [16] cu un Computer / Laptop / aparat de încărcare cu USB Standard / cu un USB DC și 500-1000 mA. La utilizarea încărcătoarelor cu alte specificații acumulatorul și farul se pot deteriora. În acest caz dispăre dreptul la garanție.
- Far [6] și lumina spate [14] au un afișaj de încărcare. Dacă afișajul este roșu atunci acumulatorii sunt descărcați. În timpul procesului de încărcare afișajul este verde. Dacă acumulatorii sunt gata de funcționare afișajul dispăre și puteți folosi farul [6] și lumina din spate [14].
- Pentru a obține o performanță completă a acumulatorului integrat încărcăți acumulatorul farului prima oară nu mai puțin de 6 ore (farul din spate: nu mai puțin de 5 ore). Vă rugăm să nu întrerupeți procesul de încărcare mai devreme chiar și atunci când LED-urile s-au stins deja. Se recomandă o durată de încărcare de cca. 3,5 ore (durata de încărcare recomandată pentru farul din spate 2,5 ore).

● Curățare și întreținere

- Becurile nu se scufundă niciodată complet în apă. Nu folosiți detergenți duri sau abrazivi. Astfel apar deteriorări asupra lămpilor.
- Curățați setul de faruri de bicicletă cu o lavetă fără scame, ușor umedă.

● Înlăturare

- Ambalajul este produs din materiale ecologice, care pot fi eliminate la punctele locale de reciclare.

Administrația locală vă poate oferi mai multe informații cu privire la posibilitățile de defaectare a produsului.

- Pentru a proteja mediul înconjurător nu eliminați produsul dumneavoastră la gunoii menajer atunci când nu mai poate fi folosit, ci predați-l la un punct de colectare. Vă puteți informa cu privire la punctele de colectare și orarul acestora de la administrația competentă.

Acumulatorii defecti sau consumați trebuie reciclați conform Directivei 2006/66/CE și a modificărilor ei. Predați acumulatorul și/ sau produsul la punctele de colectare indicate.

- Daunele asupra mediului înconjurător datorită aruncării necorespunzătoare a acumulatorilor!**

Este interzisă eliminarea acumulatoroarelor la gunoii menajer. Ele pot conține metale grele toxice și se supun tratamentului deșeurilor periculoase. Simbolurile chimice ale metalelor grele sunt următoarele: Cd = cadmiu, Hg = mercur, Pb = plumb. Prin urmare, predați acumulatorii consumate la un punct de colectare local.

În cazul eliminării necorespunzătoare a acumulatorii se pierd resurse valoroase și prin substanțele incluse în acumulatori se pot produce daune considerabile asupra sănătății și mediului. Colectarea / eliminarea

sortată a acumulatorilor evită pericolele pentru sănătate și mediul înconjurător și prin reciclare se câștigă materie primă valoroasă.

● Garanție

Stimate client, Pentru acest aparat primiți o garanție de 3 ani de la data achiziției. În cazul defectelor la nivelul acestui aparat aveți drepturi legale față de vânzătorul aparatului. Aceste drepturi legale nu sunt limitate de garanția noastră prezentată în continuare.

● Condiții de garanție

Perioada garanției începe la data achiziției. Vă rugăm să păstrați bonul de casă original. Acesta reprezintă dovada achiziției. Dacă în decurs de trei ani de la data achiziției acestui produs se înregistrează un defect de material sau de fabricație, vă reparăm sau înlocuim gratuit produsul - la alegerea noastră - aparatul. Această prestație presupune ca, în această perioadă de trei ani, să ne predați aparatul defect și dovada achiziționării (bonul de casă) și să descrieți pe scurt, în scris, defectul indicând momentul apariției acestuia. Dacă defectul este acoperit de garanția noastră, veți primi produsul reparat sau unul nou. Cu reparația sau înlocuirea produsului nu începe o nouă perioadă de garanție. Durata de garanție nu se prelungește prin acordarea acesteia. Aceasta este valabilă și pentru piesele schimbate și reparate. Dacă la cumpărare se constată deteriorări sau defecte, acestea trebuie semnalate imediat după despachetare. Reparațiile necesare după expirarea perioadei de garanție se efectuează contra cost.

● Domeniul de aplicare al garanției

Aparatul a fost produs cu atenție conform unor standarde stricte de calitate și verificat înainte de livrare. Garanția se aplică numai pentru defecte de material și de fabricație. Această garanție nu acoperă piesele componente ale produsului care prezintă urme normale de uzură și care sunt văzute ca piese de schimb sau deteriorările la nivelul pieselor casante, de exemplu întrerupătoare, acumulatori sau piese fabricate din sticlă. Dreptul de garanție se stinge dacă produsul este

deteriorat, utilizat sau întreținut în mod necorespunzător. Pentru o utilizare corespunzătoare a produsului trebuie respectate întocmai indicațiile cuprinse în instrucțiunile de utilizare. Trebuie evitate în mod obligatoriu scopurile de utilizare și acțiunile interzise sau împotriva cărora se avertizează în instrucțiunile de utilizare. Aparatul este destinat numai pentru uz privat și nu pentru o utilizare comercială. În caz de utilizare necorespunzătoare, supunerea la șocuri și alte intervenții care se efectuează de la punct de servicii neautorizate de noi, garanția devine nulă.

Pentru a garanta o prelucrare rapidă a problemei dumneavoastră, vă rugăm să respectați următoarele indicații:

- Pentru orice solicitare, vă rugăm să aveți la îndemână bonul de casă și numărul de servicii de articol ca dovadă de achiziție.
- Numărul de articol poate fi găsit pe plăcuța de fabricație sau pe pagina de titlu a instrucțiunilor de utilizare.
- În cazul în care există deranjamente în funcționare sau alte deficiențe, vă rugăm să contactați mai întâi telefonic sau prin e-mail departamentul de servicii indicat în continuare.
- Produsul înregistrat ca defect, împreună cu dovada achiziției (bonul de casă) și indicarea deficienței, precum și a momentul apariției acesteia, poate fi trimis gratuit la adresa de servicii care v-a fost comunicată. Vă rugăm să luați în considerare că înainte de trimitere trebuie informat departamentul de servicii!

La www.lidl-service.com puteți descărca acest manual și numeroase alte manuale, filme cu produse, precum și software.

RO
KLB GmbH
Diekbree 8
DE-48157 Münster, GERMANIA
Tel: +49 2 51 132 37 57
E-Mail: ro@klb-service.eu
www.klb-service.eu

IAN 285919

